

ЕАС



ПРОФЕССИОНАЛЬНОЕ
СВАРОЧНОЕ ОБОРУДОВАНИЕ

РУКОВОДСТВО ПО ЭКСПЛУАТАЦИИ

СВАРОЧНАЯ ГОРЕЛКА
КЕДР MIG-350 Flux EXPERT

EXPERT



kedrweld.ru

⚠ ВНИМАНИЕ!**ПЕРЕД ПРИМЕНЕНИЕМ ПРОЧИТАЙТЕ ВНИМАТЕЛЬНО РУКОВОДСТВО ПО ЭКСПЛУАТАЦИИ!**

К СВАРОЧНЫМ РАБОТАМ ДОПУСКАЕТСЯ ТОЛЬКО КВАЛИФИЦИРОВАННЫЙ И ОБУЧЕННЫЙ ПЕРСОНАЛ

Подробное описание, техника безопасности и вся необходимая информация для использования и обслуживания сварочной горелки КЕДР MIG-350 Flux EXPERT представлены в данном документе. Храните данную инструкцию и обращайтесь к ней в случае сомнений в безопасности применения, обслуживания, хранения.

ТЕХНИКА БЕЗОПАСНОСТИ.

Во время эксплуатации сварочного оборудования не пренебрегайте правилами безопасности! Всегда используйте защитную одежду и специальные средства защиты во избежание повреждения глаз и кожных покровов.

Избегайте попадания брызг металла и искр на открытые участки кожи.

Ни при каких условиях не допускайте замыкания выходных силовых контактов сварочного аппарата частями тела.

Не используйте сварочное оборудование под водой или при очень высокой влажности.

Сварочные аэрозоли и дым, выделяемые в процессе сварки, опасны для здоровья. Убедитесь, что работаете в местах с достаточной вентиляцией для того, чтобы не допускать попадания аэрозолей в зону дыхания.

Убедитесь в отсутствии посторонних лиц в зоне действия излучения сварочной дуги. Имейте в виду, что свариваемое изделие нагревается до высоких температур - не прикасайтесь к нему открытыми частями тела до полного остывания!

Не дотрагивайтесь до частей аппарата, находящихся под напряжением. Отключайте питание при покидании зоны сварки.

Не проводите сварочные работы рядом с контейнерами, в которых находятся горючие и взрывоопасные материалы.

Будьте аккуратны при проведении сварочных работ на высоте. Не допускайте прохода посторонних лиц в зону сварки.

Во избежание взрыва газового баллона:

- убедитесь, что выбранный газ соответствует технологии;
- используйте исправные газовые шланги;
- не допускайте контакта горелки с баллоном;
- закрывайте вентиль баллона по окончании работ.

⚠ ПРИМЕНЕНИЕ.

Сварочная горелка КЕДР MIG-350 Flux EXPERT предназначена для механизированной сварки самозащитной порошковой проволокой. Сварочная горелка КЕДР MIG-350 Flux EXPERT подключается к разъему механизма подачи сварочной проволоки (Евро-разъем).

Сварочная горелка КЕДР MIG-350 Flux EXPERT имеет воздушное охлаждение.

Сварочная горелка КЕДР MIG-350 Flux EXPERT рассчитана на определенный уровень нагрузки и продолжительность работы. Применение сварочной горелки без превышения установленных значений этих параметров обеспечивает долговечность и бесперебойность работы. Превышение допустимой нагрузки может стать причиной разрушения деталей сварочной горелки и выхода ее из строя.

Сварочная горелка КЕДР MIG-350 Flux EXPERT должна эксплуатироваться с применением оригинальных запасных и расходных частей.

Применение, хранение и транспортировка горелок КЕДР MIG-350 Flux EXPERT допустимы при следующих условиях:


- Температура эксплуатации: от -30°C до +40°C
- Температура хранения и транспортировки: от -35°C до +55°C
- Относительная влажность воздуха: не более 90% при +20°C.

При длительном хранении сварочной горелки КЕДР MIG-350 Flux EXPERT специальная консервация не требуется. Перед хранением рекомендуется очистить все расходные элементы сварочной горелки от загрязнений или заменить их новыми, упаковать горелку в заводскую картонную или похожую по материалу коробку.

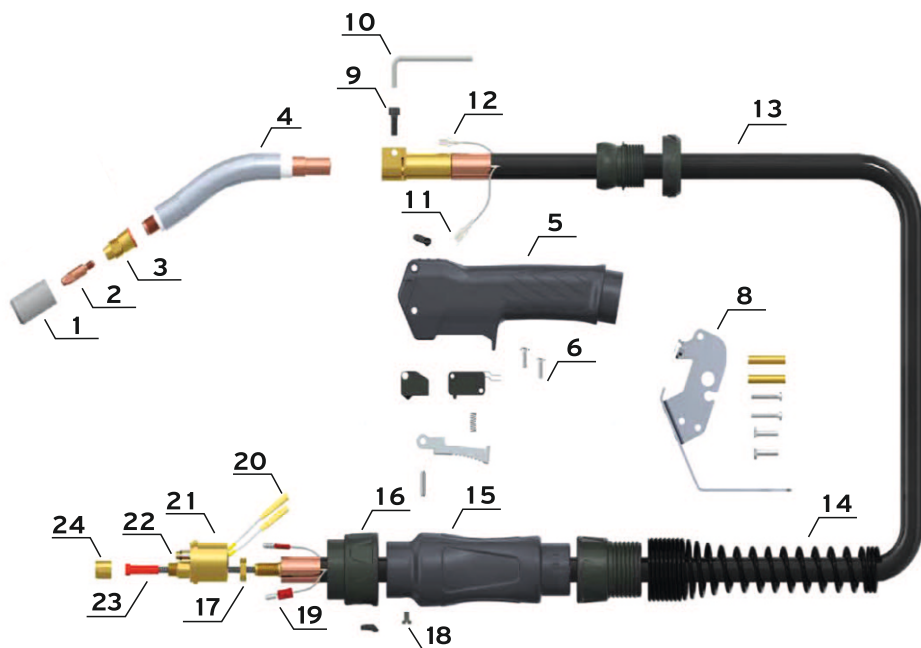
Температура хранения и транспортировки: от -35°C до +55°C.

ТЕХНИЧЕСКИЕ ХАРАКТЕРИСТИКИ

МОДЕЛЬ	MIG-350 Flux EXPERT
Максимальный сварочный ток (60% ПВ), А	350
Максимальный сварочный ток (100% ПВ), А	260
Управление параметрами сварки	Нет
Длина шлейфа, м	4,5
Охлаждение	Воздушное
Давление охлаждающей жидкости максимальное, атм	-
Поток охлаждающей жидкости, л/мин	-
Материал проволоки	Порошковая самозащитная
Диаметр проволоки, мм	1,0 - 2,4
Разъем подключения горелки	Евро
Температура эксплуатации	от -30°C до +40°C

 **ВНИМАНИЕ:** производитель оставляет за собой право изменять содержание инструкции и функционала сварочных горелок без предварительного уведомления потребителей.

РАСХОДНЫЕ И ЗАПАСНЫЕ ЧАСТИ ГОРЕЛКИ КЕДР MIG-350 Flux EXPERT.



1	Изолятор для защиты резьбы
2	Наконечник
3	Вставка под наконечник
4	Гусак горелки
5	Рукоятка
6	Винты для крепления ручки
7	Кнопка (курок)
8	Щиток защитный для рукоятки
9	Винт стопорный горелки
10	Шестигранный ключ
11	Клемма
12	Разъем управления
13	Кабель коаксиальный
14	Компенсатор перегиба кабеля пружинный
15	Корпус евроразъема
16	Гайка корпуса ероразъема горелки
17	Гайка стопорная
18	
19	
20	
21	
22	
23	
24	

18	Винт корпуса евроразъема
19	Контакт кабеля управления
20	Клеммы евроразъема
21	Адаптер евроразъема
22	Кольцо уплотнительное
23	Канал направляющий
24	Гайка адаптера евроразъема

ОБСЛУЖИВАНИЕ ГОРЕЛКИ.

В процессе сварки сварочная горелка подвергается воздействию различных факторов, способных сократить срок службы расходных частей и горелки в целом. К таким факторам относятся: высокая температура, механические повреждения при небрежном обращении с горелкой, различные виды загрязнений, естественное старение материалов и другие.

Для сохранения эксплуатационных характеристик сварочной горелки и продления срока ее службы рекомендуется проводить регулярное техническое обслуживание и проверку элементов сварочной горелки. Выполнять техническое обслуживание следует очень осторожно. Если какой-либо провод отсоединится или оголится, он может являться потенциальной опасностью для пользователя!

1. Проверьте контактный наконечник.

Контактный наконечник выполнен из медного сплава. При чрезмерном износе проходного отверстия контактного наконечника рекомендуется заменить его новым. Сила зажатия контактного наконечника должна составлять около 3 Н*м.

2. Проверьте состояние направляющего канала.

Следите за тем, чтобы применяемый направляющий канал сварочной горелки соответствовал материалу и диаметру сварочной проволоки. Регулярно продувайте канал горелки потоком сжатого воздуха в сторону разъема подключения сварочной горелки (в противоположную сторону движения проволоки) для обеспечения бесперебойной подачи сварочной проволоки. **Будьте осторожны при продувке канала горелки, не направляйте канал в глаза!** При чрезмерном износе направляющего канала замените его новым.

3. Вставка под контактный наконечник.

Следите за состоянием вставки под контактный наконечник. Регулярно очищайте его от брызг металла, это позволит увеличить срок службы. При чрезмерном механическом износе замените вставку под контактный наконечник.

4. Шлейф горелки.

Регулярно проверяйте шлейф горелки, убедитесь в отсутствии механических повреждений изоляции шлейфа, изломов, разрывов. Убедитесь в отсутствии перегибов и изломов сварочного кабеля в шлейфе сварочной горелки.

При необходимости всегда заменяйте поврежденные расходные части и другие элементы сварочной горелки новыми!

ВОЗМОЖНЫЕ ПРОБЛЕМЫ И СПОСОБЫ ИХ РЕШЕНИЯ.

Описание	Возможные причины	Возможное решение
Сварочная дуга не загорается	Недостаточный электрический контакт	Проверьте подключение разъема горелки к механизму подачи проволоки, при необходимости затяните
	Нарушено или отсутствует подключения сварочного кабеля	Проверьте сварочные кабели и надежность их подключения
Нарушение газовой защиты сварочной ванны, поры, «кипение» сварочной ванны	Наличие загрязнений (ржавчина, краска, масло) на поверхности свариваемых деталей	Очистите поверхность свариваемых деталей
	Наличие потоков воздуха в зоне проведения сварочных работ (сквозняк)	Проверьте и устраните наличие потоков воздуха в зоне проведения сварочных работ
Перегрев корпуса горелки или сварочного кабеля	Превышение допустимого сварочного тока или цикла ПВ горелки	Уменьшите сварочный ток или продолжительность непрерывной сварки

По всем вопросам, связанными с эксплуатацией и обслуживанием сварочных горелок КЕДР, Вы можете получить консультацию у специалистов нашей компании по телефону горячей линии КЕДР +7 (495) 134-47-47.

ГАРАНТИЯ

Срок гарантии составляет 3 месяца* с даты продажи. Детали, подверженные износу, а также механические повреждения, происходящие по причине превышения допустимой нагрузки или несоответствующего обращения, не является гарантийным случаем.

* срок гарантии может быть изменен.

УТИЛИЗАЦИЯ

При завершении срока службы сварочной горелки необходима её утилизация для переработки на специализированных предприятиях для разборки и сортировки утилизированных материалов в соответствии с нормами законодательства РФ, в частности Федеральным законом N7-ФЗ от 10.01.2002 «Об охране окружающей среды».

КОНТАКТЫ:

Kedrweld.ru
 infokedrweld.ru
 +7 (495) 134-47-47
 +7 (800) 511-49-37